

# K O L O R O W E P O D W Ó R K A

**KONCEPCJE URBANISTYCZNE ZAGOSPODAROWANIA WYBRANYCH TYPÓW  
PRZESTRZENI MIEJSKICH WRAZ Z REKOMENDACJAMI PROJEKTOWYMI**  
SYNTEZA OPRACOWAŃ STUDENCKICH

KATEDRA URBANISTYKI I PLANOWANIA PRZESTRZENNEGO  
WYDZIAŁ ARCHITEKTURY POLITECHNIKI ŚLĄSKIEJ  
URZĄD MARSZAŁKOWSKI WOJEWÓDZTWA ŚLĄSKIEGO



GLIWICE–KATOWICE 2018

# KOŁOROWE PODWÓRKA

## KONCEPCJE URBANISTYCZNE ZAGOSPODAROWANIA WYBRANYCH TYPÓW PRZESTRZENI MIEJSKICH WRAZ Z REKOMENDACJAMI PROJEKTOWYMI

Synteza opracowań studenckich

### AUTORZY:

dr hab. inż. arch. Alina Pancewicz

dr inż. arch. Zbigniew Sąsiadek

mgr inż. arch. Jerzy Pocisk-Dobrowolski

### REDAKCJA GRAFICZNA:

inż. arch. Aleksandra Kuźmińska

### ZESPOŁY STUDENCKIE BIORĄCE UDZIAŁ W WARSZTATACH:

Grupa I: Gliwice, podwórza w kwartale zabudowy mieszkaniowej z początku XX wieku

- Jakub Kamiński, Magda Kubuszok, Julia Marcisz.
- Mateusz Jakobsze, Piotr Wolny.
- Wojciech Losa, Paweł Góral, Maja Małkiewicz.

Grupa II: Gliwice, dzielnica Łabędy, podwórza w zabudowie mieszkaniowej z lat 30. XX wieku

- Dominika Rokita, Kinga Zając, Tomasz Pietruszka.
- Marcin Serwotka, Adam Kijowski, Paweł Kuczyński.
- Marta Molenda, Julia Swoboda, Agata Wyciślok.

Grupa III: Gliwice, podwórza w zabudowie mieszkaniowej z lat 70. XX wieku

- Daria Górka, Justyna Skurczak, Natalia Krawiec.
- Joanna Machera, Anna Toborek, Alicja Konopska.
- Kalina Piłat, Aleksandra Kuźmińska.

Grupa IV: Gliwice, podwórza w zabudowie mieszkaniowej typu TBS z początku XXI wieku

- Joanna Matyszczak, Marcin Pałęcki.
- Weronika Lipok, Adrian Kurek.
- Agnieszka Szklanny, Piotr Lutek, Adam Waleczek.

Projekt dofinansowany z budżetu Samorządu Województwa Śląskiego.

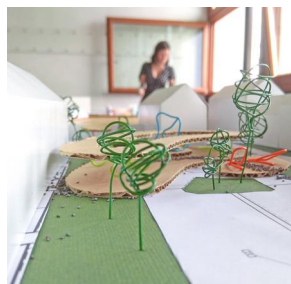
## **„KOLOROWE PODWÓRKA”. REWITALIZACJA PRZESTRZENI KLUCZOWYCH DLA NAWIAZYWANIA WIĘZI SPOŁECZNYCH.**

Kluczowym wyzwaniem miejskich procesów rozwojowych jest rewitalizacja zdegradowanej tkanki miejskiej. Jest to proces, który z jednej strony opiera się na strategicznej wizji oraz działaniach, które prowadzą do rozwiązania problemów i poprawy warunków ekonomicznych, społecznych i środowiskowych obszarów miejskich, z drugiej zaś jest to proces nieustannego reagowania na nowe wyzwania i zmiany związane z podążaniem za ideałem miasta bezpiecznego, przyjaznego i obywatelskiego. Duże znaczenie w tym procesie ma rewitalizacja społeczna przeciwdziałająca wykluczeniu osób zamieszkujących tereny zdegradowane, pobudzająca ich do większej aktywności oraz odpowiedzialności za podejmowane działania. Silne poczucie tożsamości, wspólne użytkowanie przestrzeni, przywiązanie do miejsca zamieszkania oraz dobre relacje z najbliższymi sąsiadami są wartościami, które budują lokalność. Takie podejście do procesu rewitalizacji jest zgodne z wizją rozwoju prezentowaną w dokumencie przyjętym przez Zarząd Województwa Śląskiego: *Kierunek Śląskie 3.0. Program Rozwoju Wewnętrznego Województwa Śląskiego do 2030. Inicjatywa strategiczna*. Program ten jest wypadkową wizji prezentowanych przez władze województwa śląskiego oraz przez oddolne inicjatywy projektowe zgłaszane przez środowiska gospodarcze, naukowe i biznesowe. Jedną z inicjatyw społecznych wskazanych podczas dialogu z mieszkańcami regionu na temat działań strategicznych jest projekt „Kolorowe podwórka”. Inicjatywa ta jest zarówno filozofią, jak i praktycznym procesem przekształcania przestrzeni kluczowych dla osvajania miejsca oraz nawiązywania i utrzymywania więzi międzysąsiedzkich w środowisku zurbanizowanym. Jej podstawą są ludzie, którzy żyją w określonej przestrzeni miejskiej. Od ich potrzeb i aspiracji oraz tożsamości społecznej, zależą decyzje wpływające na kreację miejsca oraz jakość życia.

Podwórce jest dla mieszkańców codziennym miejscem społecznego komunikowania się, dlatego proces jego przekształcania wiąże się nie tylko z wprowadzaniem nowych wartości, ale także z poszanowaniem tradycji, zwyczajów i wartości. Każda zmiana może wprowadzać czasowe poczucie dezorientacji przestrzennej, może także wyzwolić kreatywność mieszkańców, wprowadzić nową jakość, stać się impulsem do zmiany sposobu myślenia o najbliższym otoczeniu. W procesie tym istotna jest nie tylko akceptacja zmian, lecz także otwarcie społeczności lokalnych na przyjmowanie nowych zdarzeń i bodźców, otwarcie na drugiego człowieka, zaangażowanie oraz umiejętność przyjęcia odpowiedzialności za miejsce. Każde podwórce wymaga indywidualnego podejścia, wynikającego m.in. ze złożoności problemów przestrzennych, społecznych i kulturowych, różnorodności użytkowników oraz uwarunkowań miejsca. Istotne jest dostosowanie do nich odpowiednich działań i sposobów realizacji procesu przekształceń.

Rewitalizacja podwórzy może się zacząć od drobnych eksperymentów w przestrzeni, ale może też przerodzić się w ciągły, stale udoskonalany proces. Podstawą planowania i świadomej kreacji podwórzy miejskich jest twórcze podejście, pomysł lub śmiała wizja procesu przekształceń. Równie istotna jest osoba, wspólnota lub instytucja zaangażowana emocjonalnie i posiadająca odpowiednie możliwości organizacyjne. Wreszcie dla skuteczności działań ważne są odpowied-

nie narzędzia prawne oraz instrumenty finansowe. W tym wszystkim znacząca jest rola architekta/urbanisty jako mediatora i negocjatora. Niestandardowe rozwiązania przestrzenne, odważne koncepcje urbanistyczne i architektoniczne generują nowe możliwości w kształtowaniu struktury przestrzenno-funkcjonalnej. Dzięki odpowiednio dobranym elementom zagospodarowania, poprawieniu warunków techniczno-funkcjonalnych oraz estetyki otoczenia budynków zwiększają się szanse na wykreowanie przestrzeni tętniącej życiem, przyjaznej zarówno ludziom, jak i środowisku. Podstawą zmian oraz gwarancją ciągłości i spójności całego procesu jest nawiązanie dialogu społecznego, zaangażowanie mieszkańców oraz ich współuczestnictwo we wszystkich etapach rewitalizacji. Przy powiązaniu tych elementów z pragmatyczną stroną procesu odnowy – odpowiednimi metodami i instrumentami prawnymi, planistycznymi, finansowymi, organizacyjnymi – istnieje szansa skuteczności podejmowanych działań. Rezultatem będzie stworzenie nowej, „kolorowej” przestrzeni miejskiej, poprawa warunków życia oraz zbudowanie tożsamości społecznej w oparciu o wspólne działanie, kontakt z drugim człowiekiem i realizacja rzeczywistych potrzeb. Dobrze urządzone „kolorowe podwórko” może stać się ważnym miejscem wypoczynku codziennego, miejscem zapewniającym poczucie swojskości i bezpieczeństwa, może także zyskać niepowtarzalny charakter budujący lokalną tożsamość. Za takie podwórko mieszkańcy zaczną się czuć odpowiedzialni i będą z nim wiązać przyszłość, a czas sprawi, że przestanie ono nosić znamiona degradacji i będzie sprawiało wrażenie, jakby było takie od zawsze.





## 1. WYBÓR LOKALIZACJI

Opracowaniem wybranych typów przestrzeni miejskich zostało objęte miasto Gliwice. Jest to miasto o bogatym rodowodzie historycznym co znajduje bezpośrednie odzwierciedlenie w zróżnicowanych typach zabudowy występującej w obrębie granic administracyjnych. W zurbanizowanej tkance miejskiej znaczącą część stanowią kwartały zabudowy mieszkaniowej z eklektyczną formą kamienic czynszowych z przełomu XIX i XX wieku, osiedlami patronackimi z początku lat 30. XX wieku oraz osiedlami mieszkaniowymi opartymi na budownictwie wykonanym w technologii prefabrykowanej wielkiej płyty z lat 60. i 70. XX wieku. Coraz częściej wśród kwartałów współczesnej zabudowy miejskiej pojawiają się również enklawy z budynkami z początku XXI wieku wybudowanymi w ramach działalności Towarzystwa Budownictwa Społecznego (TBS), z mieszkaniami przeznaczonymi dla osób średniozamożnych.

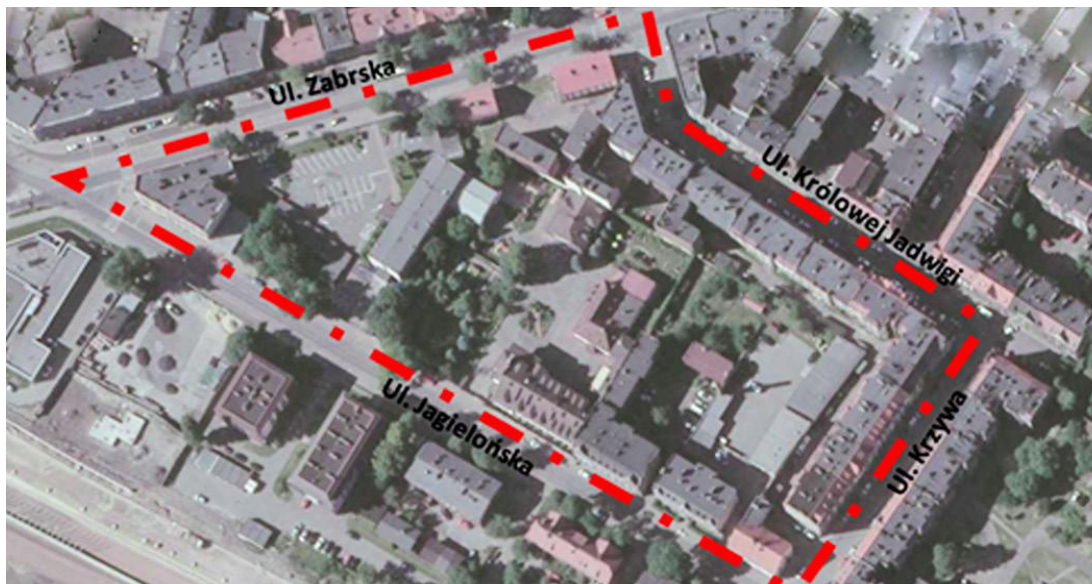
Celem przeprowadzonych warsztatów było podjęcie próby poprawy zagospodarowania terenów położonych w bezpośrednim sąsiedztwie zróżnicowanej zabudowy mieszkaniowej i zaproponowanie zagospodarowania tych terenów w sposób alternatywny do stanu zastanego. W tym celu rozpoznano miejską tkankę mieszkaniową Gliwic i wyodrębnilo kilka charakterystycznych typów kwartałów i terenów zabudowy miejskiej wywodzących się z różnych okresów historycznych, tworzących odmienny i specyficzny koloryt lokalny.



fot. Panorama Gliwic

Do opracowania wybrano cztery skrajnie zróżnicowane miejskie przestrzenie sąsiedzkie zlokalizowane w różnych częściach miasta Gliwice.

Pierwsza z nich zlokalizowana jest w centralnej części miasta, zrealizowanej na początku XX wieku jako typowa struktura kwartałowa zamożnych kamienic mieszczańskich, dziś przekształcona, zdeformowana i podzielona innymi funkcjami. Teren o powierzchni ok. 2,5 ha zlokalizowany jest w dzielnicy Śródmieście, w granicach ulic: Zaburskiej, Królowej Jadwigi, Jagiellońskiej, Krzywej. W lokalizacji tej funkcjonuje aktualnie prywatna przychodnia lekarska z wydzielonym parkingiem oraz dom dziecka wraz z zamkniętym kompleksem przynależnych funkcji. Zabudowa wnętrza kwartału również uległa przekształceniom w kierunku działalności nie związanej z funkcjonowaniem zabudowy mieszkaniowej.



Gliwice, podwórza w kwartale zabudowy mieszkaniowej z początku XX wieku  
źródło: [www.mapy.geoportal.gov.pl](http://www.mapy.geoportal.gov.pl)

Kolejna przestrzeń, to typowo mieszkaniowy kompleks zabudowy patronackiej z lat 30. XX wieku, zrealizowany pod wpływem idei wczesnego, niemieckiego modernizmu. Kompleks przetrwał do dziś bez większych zmian strukturalnych, poddany jest jednak współczesnym presjom cywilizacyjnym, głównie związanym z rozwojem motoryzacji. Teren zlokalizowany jest w dzielnicy Łabędy, w granicach ulic: Wieniawskiego, Popiełuszki, Wolności, Partyzantów, posiada powierzchnię ok. 3 ha. Tu wspólne przestrzenie sąsiedzkie zabudowano garażami, w części prowizorycznymi i tymczasowymi.



Gliwice, dzielnica Łabędy, podwórza w zabudowie mieszkaniowej z lat 30. XX wieku  
źródło: [www.mapy.geoportal.gov.pl](http://www.mapy.geoportal.gov.pl)



Następna lokalizacja jest typową zabudową prefabrykowanych, wielopłytowych wielkich osiedli lat 70. XX wieku, rezultatem przerysowanych idei mieszkań z fabryki domów i końca modernizmu. Przestrzeń jest homogeniczna i izotropowa. W przestrzeni tej, jak w żadnej innej, ujawniają się wszelkie niekorzystne zjawiska cywilizacyjne i dysfunkcje, z brakiem wyraźnych granic przestrzennych włącznie. Teren zlokalizowany w dzielnicy Śródmieście, pomiędzy ulicami Pszczyńską, Kochanowskiego oraz Jasną, posiada powierzchnię ok. 10 ha. Zmiany przestrzenne tej lokalizacji są również symptomatyczne – tereny sportowe stają się parkingami, spontanicznie powstają miejsca spotkań, a inicjatywy sąsiedzkie (np. place zabaw) są zdominowane przez tranzyt użytkowników innych dzielnic miasta zmierzających do Centrum.



Gliwice, podwórze w zabudowie mieszkaniowej z lat 70. XX wieku  
źródło: [www.mapy.geoportal.gov.pl](http://www.mapy.geoportal.gov.pl)



Ostatnia lokalizacja to rezultat działalności inwestycyjnej Towarzystwa Budownictwa Społecznego (TBS) realizowanej współcześnie, po 2010 roku i kontynuowanej do dziś. W założeniach przywołując modernistyczne reminiscencje i strukturę, zabudowa ta nie rozwiązuje jednak kompleksowo zróżnicowanych potrzeb mieszkańców. Teren zlokalizowany w dzielnicy Żerniki, w rejonie ulic Granicznej, Strzelniczej i Wiązowej, posiada powierzchnię ok. 5 ha. Przestrzeń ta, z pozoru uporządkowana i zagospodarowana na potrzeby komunikacji i zieleni, w zasadzie nie posiada żadnego programu użytkowego. Brakuje tu jasno sprecyzowanych propozycji użytkowych dla poszczególnych grup społecznych. Być może to atrybut formuły deweloperskiej, a może szerzej – współczesnego polskiego budownictwa mieszkaniowego.



Gliwice, podwórka w zabudowie mieszkaniowej typu TBS z początku XXI wieku  
źródło: [www.mapy.geoportal.gov.pl](http://www.mapy.geoportal.gov.pl)

Taka typologia przestrzeni i zjawiska jej towarzyszące, mogą być reprezentatywne dla większości miast Śląska, a może i całego kraju. Ich duże zróżnicowanie, niekorzystne przekształcenia i presje współczesnych potrzeb powodują erozję przestrzenną i społeczną tych miejsc niezależnie od czasu ich powstania, form zabudowy czy lokalizacji w mieście.

We wszystkich prezentowanych przykładach przestrzenie półpubliczne są zaniedbane i nie posiadają walorów integrujących społeczność lokalną. Nie oferują też mieszkańcom zróżnicowanych form aktywności przeznaczonych dla poszczególnych grup wiekowych. Przestrzeń pomiędzy budynkami w dużej mierze zajęta jest przez komunikację, w szczególności przez miejsca parkingowe i postojowe, dedykowane prywatnym właścicielom samochodów oraz osobom odwiedzającym. Wskazane lokalizacje cechuje nieczytelny układ kompozycyjny, brak strefowania i hierarchizacji przestrzeni. Tereny te często charakteryzuje brak poprawnego funkcjonalnie i estetycznie zagospodarowania, które wyodrębniałoby je spośród innych wnętrz o podobnym charakterze. Wybrane podwórza spełniają wymagania objęte przepisami o warunkach technicznych zabudowy, często nie oferując ponadto nic więcej. Taki stan jest przejawem marnotrawienia ukrytego potencjału, a tym samym wymaga ingerencji projektowej, a następnie realizacyjno-wykonawczej, w celu przywrócenia podwórkom przynależnych funkcji przestrzennych, użytkowych i prospołecznych. Podjęta tematyka jest w swoim założeniu pierwszym krokiem w procesie nadawania podwórkom zindywidualizowanego charakteru, ich właściwych funkcji oraz wartości prospołecznych. Zamiarem autorów będzie więc przywrócić się tym zjawiskom, podjąć próbę diagnozy ich przyczyn oraz zaproponować ostrożne zabiegi naprawcze i przeciwdziałające niekorzystnym zmianom.



## 2. METODOLOGIA PRAC

Przesłanką dla przeprowadzenia doświadczeń nad współczesnym funkcjonowaniem przestrzeni sąsiedzkich w miastach są zjawiska widocznego rozpadu więzi sąsiedzkich, rosnącej anonimowości miejsc zamieszkania, zawłaszczanie przestrzeni publicznych i powstawanie przestrzeni „niczych”. Jak się wydaje, intencje autorów najlepiej określa pojęcie rewitalizacja. Jest to proces wyprowadzania ze stanu kryzysowego obszarów zdegradowanych, prowadzony w sposób kompleksowy, poprzez zintegrowane działania na rzecz lokalnej społeczności, przestrzeni i gospodarki, skoncentrowane terytorialnie, prowadzone przez interesariuszy rewitalizacji na podstawie programu. Na przedsięwzięcie takie składa się projekt lub grupa projektów i innych działań, w szczególności o charakterze społecznym, gospodarczym, urbanistycznym, budowlanym, środowiskowym, konserwatorskim, edukacyjnym, naukowym, zdrowotnym lub kulturalnym, zawartym lub wynikającym z programu rewitalizacji oraz logicznie powiązanych z treścią i celami tego programu (Ustawa z dn. 09.10.2015 r. o rewitalizacji, (tekst jednolity Dz. U. z 2017 r., poz. 1023 z późn. zmianami).

Aspekt współuczestnictwa, budowania więzi sąsiedzkich i wspólnoty okazuje się tu najważniejszym. Nie ma lepszego sposobu zapewnienia dbałości o przestrzeń wspólną niż oddanie jej w ręce użytkowników.

Formuła warsztatów studenckich pozwala na najbardziej bezpośredni kontakt z miejscem, dotknięcie problemów tu występujących, spotkania z mieszkańcami, a w rezultacie radykalną zmianę punktu widzenia – z designerskiego, artystowskiego poziomu budowania abstrakcyjnych propozycji do asertywnego odczucia rzeczywistych problemów konkretnych miejsc i podejmowania prób ich rozwiązania w oparciu o lokalne siły i możliwości, a przede wszystkim o lokalną społeczność.



Warsztaty studenckie na Wydziale Architektury  
fot. Adam Korzeniowski, źródło: [www.slaskie.pl](http://www.slaskie.pl)



Warsztaty studenckie na Wydziale Architektury  
fot. Adam Korzeniowski, źródło: [www.slaskie.pl](http://www.slaskie.pl)



Realizowana na Wydziale Architektury od wielu lat formuła PBR (Project Based Research) lub PBL (Project Based Learning) daje studentom możliwość wszechstronnego rozwoju – praktycznego rozwijania pasji naukowych, kompetencji zawodowych oraz przedsiębiorczości. Praca na modelach (makiety) zapewnia większą komunikatywność proponowanych rozwiązań, propozycje takie, choć umowne, są zrozumiałe dla wszystkich, dają szansę mediacji z osobami nieprzygotowanymi do odczytywania rysunków technicznych, a tym samym ich partycypację w procesie planowania i projektowania.



Warsztaty studenckie na Wydziale Architektury



Warsztaty studenckie na Wydziale Architektury



Warsztaty studenckie na Wydziale Architektury



Warsztaty studenckie na Wydziale Architektury



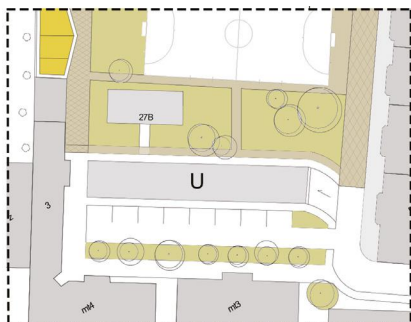
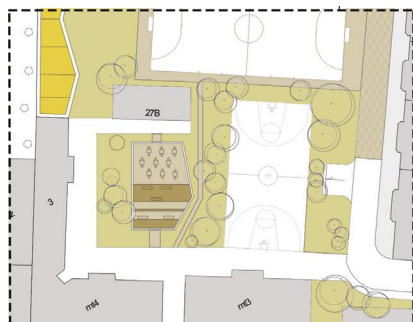
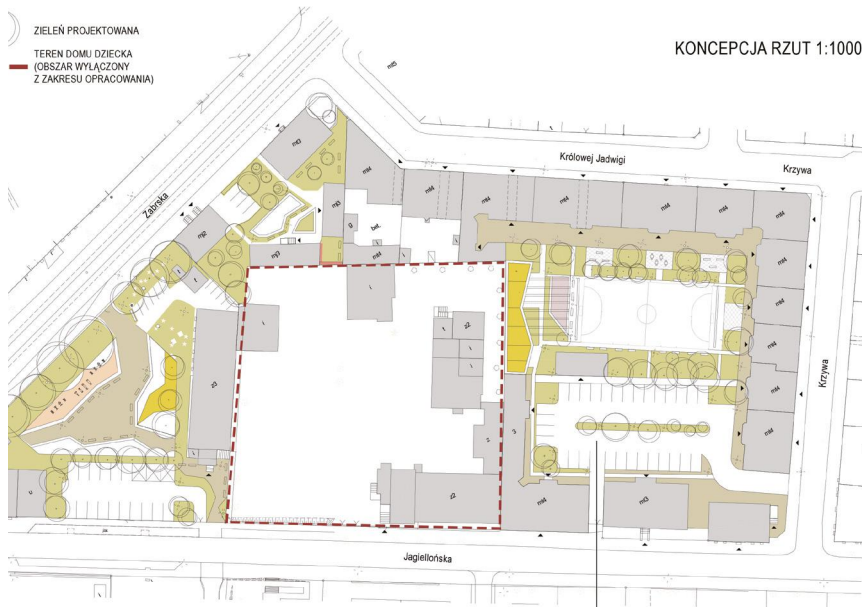
### 3. CHARAKTERYSTYKA PROJEKTÓW, KIERUNKI PRZYJĘTYCH ROZWIĄZAŃ

Grupa I: Gliwice, podwórza w kwartale zabudowy mieszkaniowej z początku XX wieku, ulice: Zabrska, Królowej Jadwigi, Jagiellońska i Krzywa.

#### Projekt 1

autorzy: Julia Marcisz, Magda Kubuszok, Jakub Kamiński.

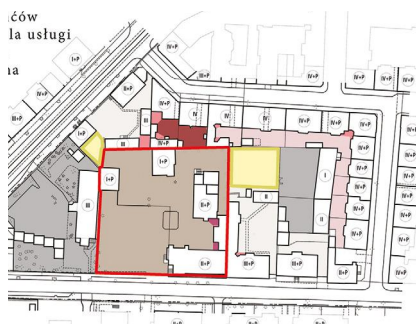
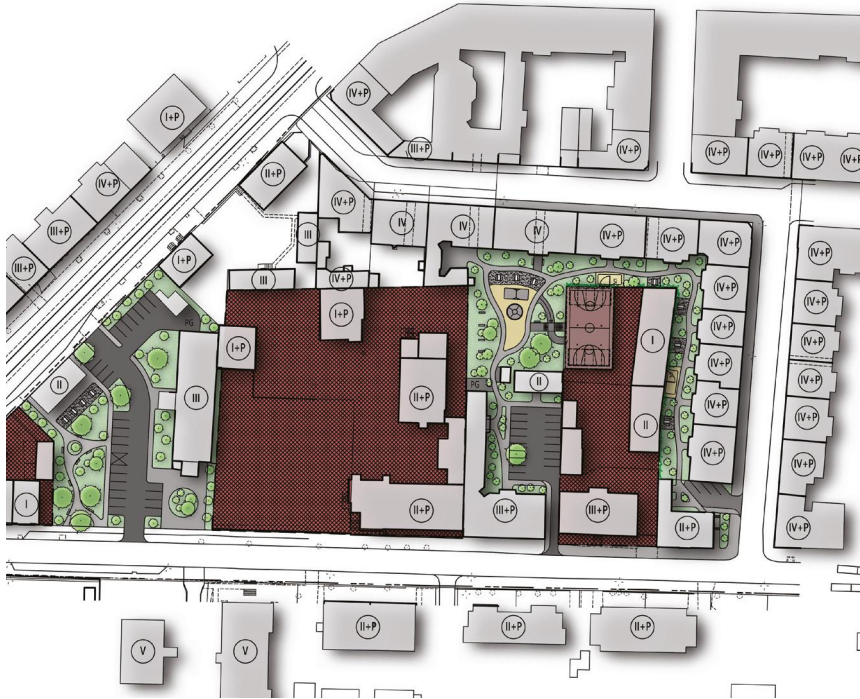
Przedstawiony projekt to próba kompleksowego, dość radykalnego rozwiązania zagadnień komunikacyjnych poprzez dwa parkingi, oraz wskazania innych, społecznych miejsc aktywności: budowa boiska, placu zabaw, ścianki wspinaczkowej. Dodatkową atrakcją będzie też szklarnia z ogrodami społecznymi. Teren ogólnodostępny (choć prywatny) staje się parkiem z siłownią zewnętrzną i zielenią domykającą linię zabudowy kwartału od strony ważnej ulicy miejskiej.



## Projekt 2

autorzy: Mateusz Jakobsze, Piotr Wolny.

Projekt zakłada realizację jednej, dużej inwestycji zmieniającej funkcjonowanie całej wewnątrz-kwartałowej przestrzeni – to zabudowany parking z boiskiem sportowym na dachu w centrum zespołu. Towarzyszą mu drobne ingerencje o charakterze społecznym: stoły, huśtawki, miejsca odpoczynku dla osób starszych oraz z góry preliminowana zmienność użytkowania terenu – parking staje się placem gry. Dodatkowo istotne jest domknięcie linii zabudowy kwartału nowoprojektowanym obiektem usługowym.

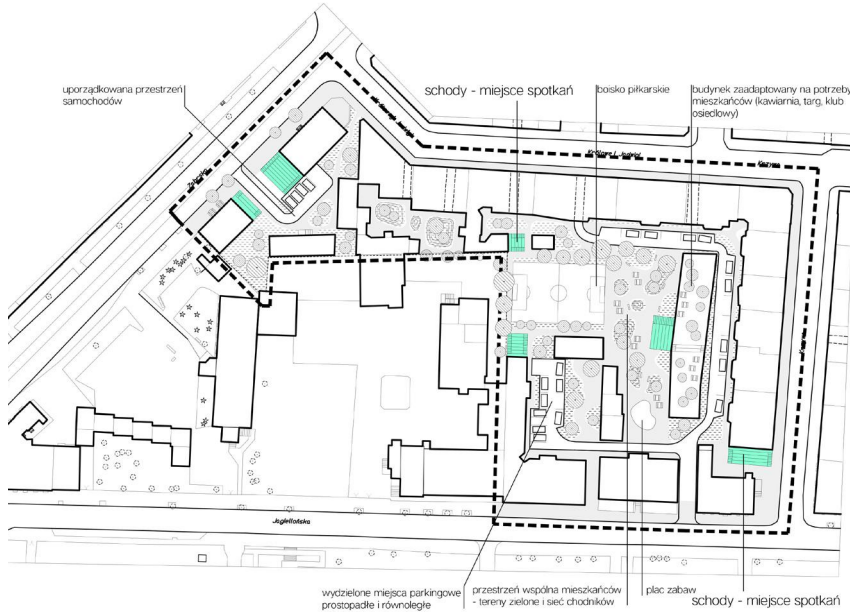




# Projekt 3

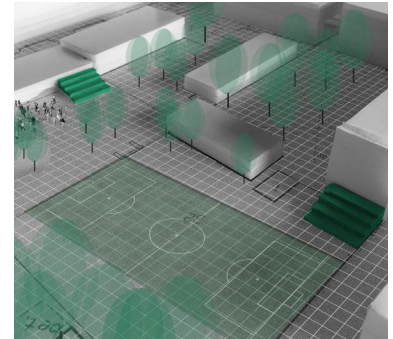
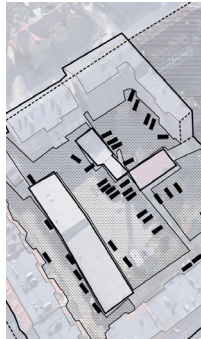
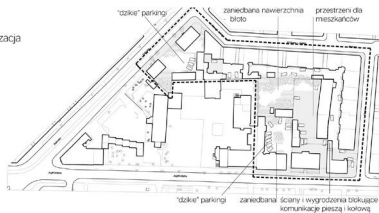
autorzy: Paweł Góral, Wojciech Losa, Maja Małkiewicz.

Projekt zakłada wprowadzenie okrężnej komunikacji wewnątrz kwartału, co pozwala przeznaczyć teren dla celów społecznych. W projekcie schody stają się istotnym elementem organizującym przestrzeń i miejscem spotkań sąsiedzkich. Dodatkowo przewidziano wyposażenie terenu w funkcje rekreacyjne dla mieszkańców: boisko, tereny zieleni, plac zabaw. Koncepcja zakłada wszczęcie procesu przekształceń istniejącej zabudowy gospodarczej i garaży w kierunku funkcji usługowych przeznaczonych na potrzeby sąsiedztwa (kawiarnia, mały targ, klub osiedlowy).



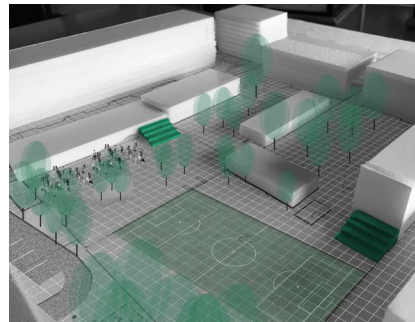
## 1

ryzyka



## Wnioski:

Przestrzeń wewnątrz kwartału, pomimo jej silnego podziału we wszystkich projektach została uporządkowana, przy zróżnicowanym zakresie ingerencji, na wspólny użytek mieszkańców. Projekty ustalają minimum parkingowe oraz wydzielają miejsca na cele społeczne przeznaczone dla różnych grup użytkowników i różnych aktywności: sportu, terenów zieleni i placów zabaw dla dzieci. Projekty przewidują tworzenie warunków dla dalszych głębszych zmian w obiektach na rzecz bardziej kwalifikowanych funkcji, w tym usług sąsiedzkich. Wszystkie projekty zwracają uwagę na potrzebę domknięcia wnętrza kwartału w jego pierzejach.



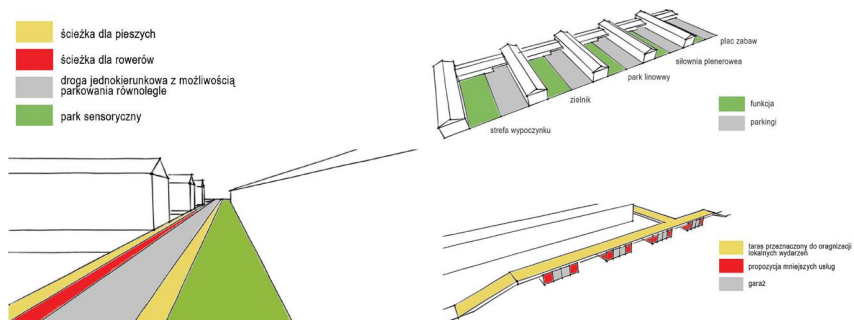


Grupa II: Gliwice, dzielnica Łabędy, podwórza w zabudowie mieszkaniowej z lat 30. XX wieku, ulice: Wieniawskiego, Popiełuszki, Wolności, Partyzantów.

## Projekt 4

autorzy: Tomasz Pietruszka, Dominika Rokita, Kinga Zając.

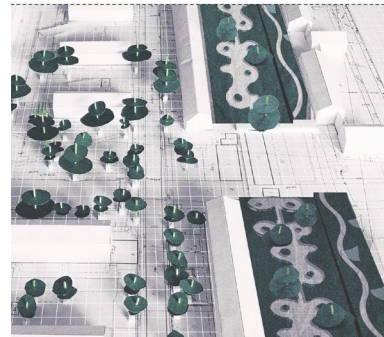
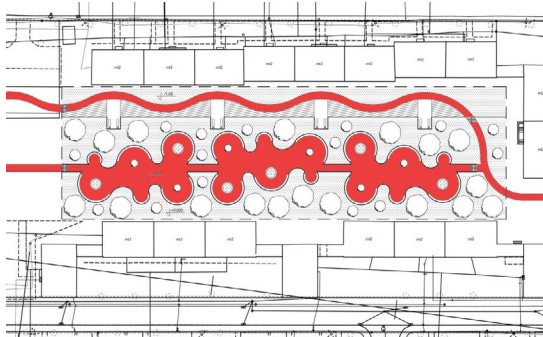
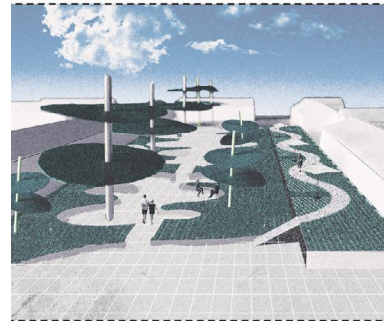
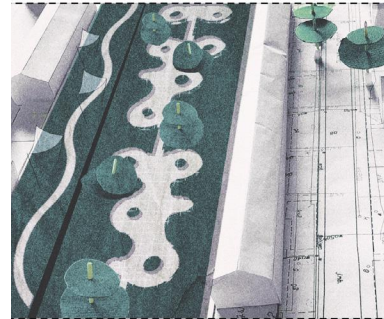
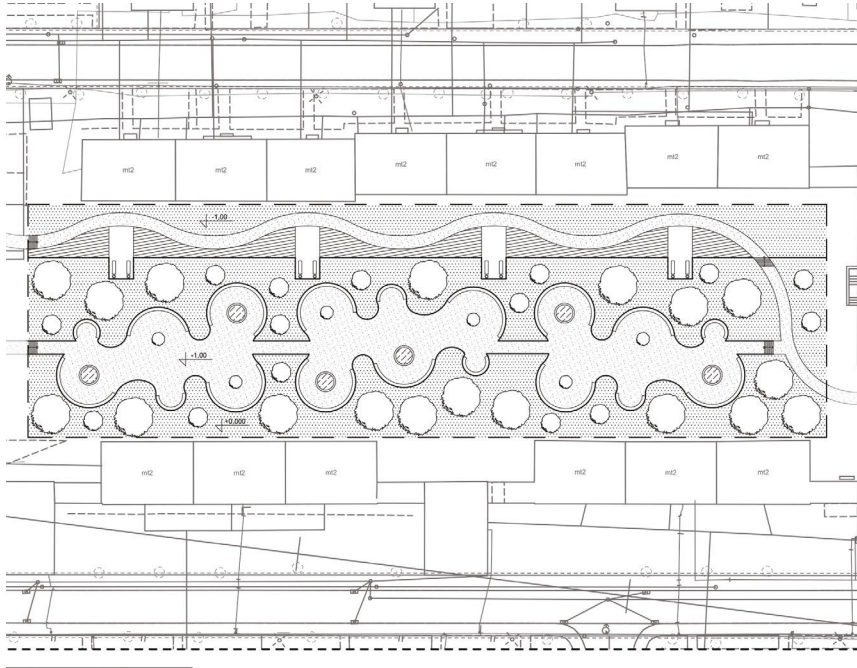
Projekt przewiduje podtrzymanie modernistycznego porządku, wyznaczając zróżnicowane funkcjonalnie strefy wypoczynku: park sensoryczny, ogródki, miejsca spotkań. W projekcie silnie został zaznaczony główny ciąg pieszy, który towarzyszy zabudowie pasa garaży, łącząc przestrzeń publiczną o charakterze parkowym z wnętrzami kwartałów. Kolejny ciąg uzupełniony usługami, prowokującymi dalsze zmiany funkcjonalne, zlokalizowany został na dachach garaży. Zaproponowano działania w kierunku lepszej jakości zieleni oraz porządkowanie zasad parkowania przy istniejących ciągach komunikacyjnych poprzez zmianę ruchu na jednokierunkowy.



## Projekt 5

autorzy: Michał Kijowski, Paweł Kuczyński, Marcin Serwotka.

Projekt koncentruje funkcje społeczne w centralnej, zielonej strefie, łączącej podwórka z miejscami spotkań sąsiedzkich. To nowa jakość przestrzeni – porządek, zieleń z jej kolorami, zmiennością i różnorodnością w oparciu o zhierarchizowany układ ciągów pieszych łączących poszczególnych podwórków.

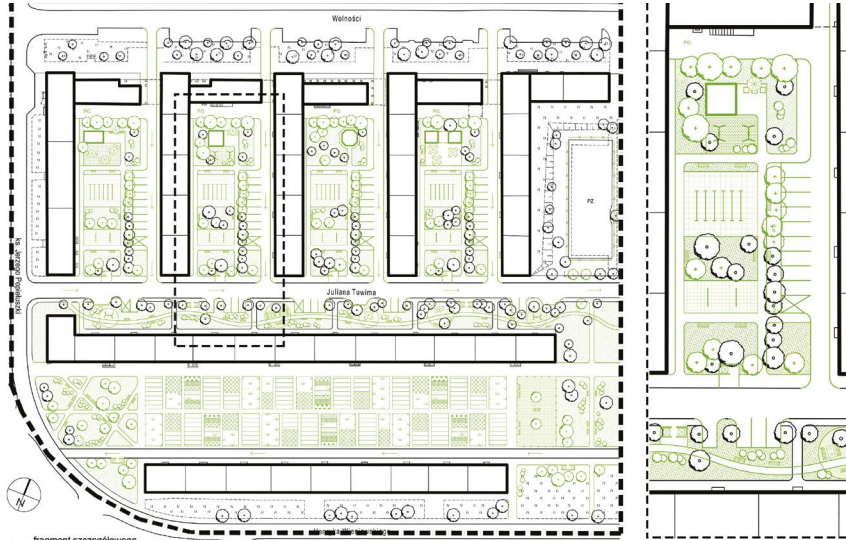




# Projekt 6

autorzy: Marta Molenda, Julia Swoboda, Agata Wyciśłok.

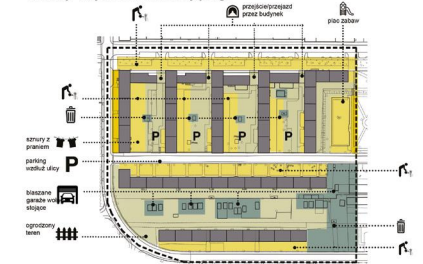
Projekt opiera się na budowaniu przynależności wewnątrz dedykowanych najbliższemu sąsiedztwu. W ramach poszczególnych wewnątrz wydzielono strefy gospodarcze i wypoczynkowo-rekreacyjne. Zlokalizowano tu takie atrakcje jak: altany, siłownię na świeżym powietrzu, wspólną zieleń, ogród społeczny, ale i prywatne ogródki mieszkańców. Zagospodarowanie takie to rytmiczność i porządek, którym towarzyszą ostrożne regulacje komunikacyjne w zakresie miejsc postojowych i formowania ulic jako woonerfu – przestrzeni podzielonej pomiędzy różnych użytkowników z priorytetem ruchu pieszych.



- fragment szczegółowego opracowania terenu
- krawężń drogi projektowanej
- krawężń drogi istniejącej
- zabudowa istniejąca
- projektowana altana
- kierunek ruchu
- krawężń chodnika projektowanego
- krawężń chodnika projektowanego
- projektowane ogródki
- trawnik
- nawierzchnia piaskowa
- płytki kamienne
- nawierzchnia żwirowa
- panele drewniane
- płyty kamienne
- projektowany krzew
- projektowane drzewo
- istniejące drzewo
- parasol
- leżak
- ławka
- sznurki na pranie
- hamak
- huśtawka
- stół szachowy
- stół ping-pongowy
- krzesło orodowe
- trzepak
- śmietnik w obudowie
- plac gospodarczy
- siłownia miejska
- liczba miejsc postojowych
- liczba miejsc postojowych dla niepełnosprawnych



- przeznaczenia półprywatne - miejsca zielone mieszkańców, z altanami, stołkami, siódmkami i ławkami gospodarczymi
- przeznaczenia publiczne - park, przedpola budynków
- funkcje dodatkowe - plac zabaw, ogród społeczny
- przeznaczenia prywatne - małe, indywidualne ogródki dla mieszkańców

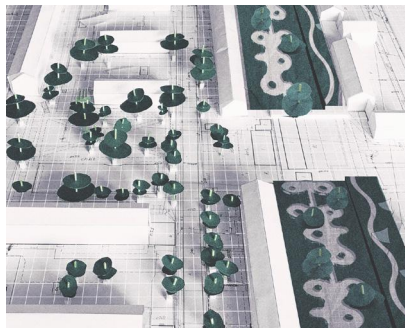
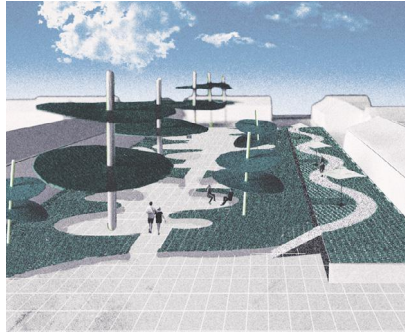
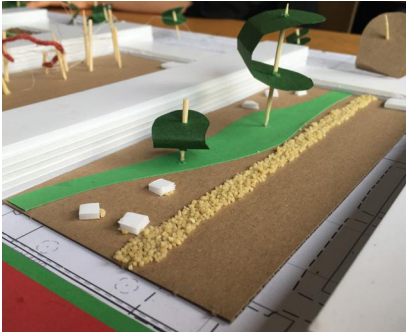


- /+ Tereny zagospodarowane i uporządkowane, zadane i czytelnie przeznaczone na garáže, parkingi czy małe ogrody - duże przemianowane funkcje, otwarte formy obiektów.



## Wnioski:

Projekty zakładają niewielkie ingerencje w zastaną przestrzeń – raczej porządkowanie niż zmiany. Ich istotą jest strefowanie sposobów użytkowania przestrzeni i komunikowania się pomiędzy poszczególnymi podwórzami. Regulacje komunikacyjne pozostają prawie bez ingerencji z naciskiem położonym na ruch pieszych i ich bezpieczeństwo. Akcenty projektów koncentrują się na terenach zieleni i funkcjach społecznych przeznaczonych dla różnych grup wiekowych (place zabaw, siłownie, ogródki działkowe i społeczne oraz inne obiekty rekreacyjne).



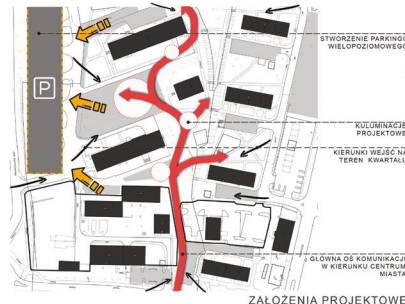
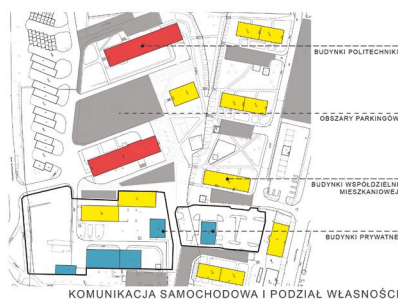


Grupa III: Gliwice, podwórza w zabudowie mieszkaniowej z lat 70. XX wieku, ulice: Pszczyńska, Kochanowskiego oraz Jasna.

## Projekt 7

autorzy: Daria Górka, Natalia Krawiec, Justyna Skurczak.

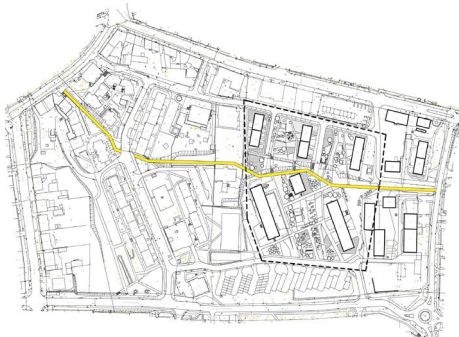
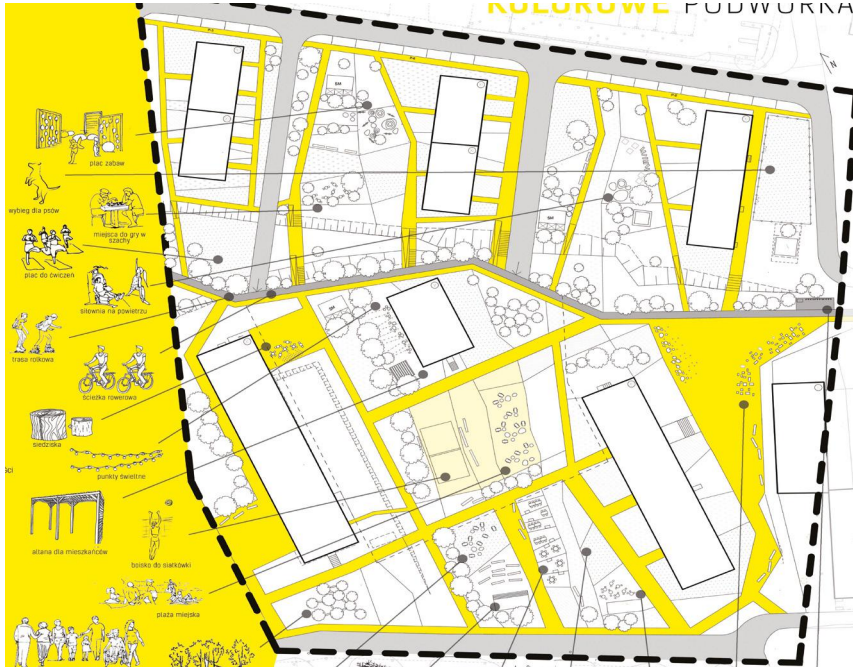
Projekt przewiduje budowę głównej osi osiedla w postaci ciągu pieszego w stronę centrum miasta i nadanie tym samym mocnego kierunku międzyblokowej przestrzeni. Oś ta obudowana jest rekreacyjnymi funkcjami o bogatym programie: place zabaw, wiaty, miejsca grillowania, boisko sportowe, siłownia i inne. Istotna jest tu próba skłonienia dużych administratorów osiedla do podjęcia wspólnej poważniejszej inwestycji – budowy centralnego parkingu podziemnego. Umożliwi to uwolnienie terenu na rzecz funkcji sąsiedzkich i rekreacyjnych integrujących lokalną społeczność oraz zaspokajających potrzeby poszczególnych grup użytkowników zamieszkujących ten teren: studentów, osób starszych, rodzin z dziećmi, młodzieży oraz klientów usług znajdujących się na tym terenie.



## Projekt 8

autorzy: Anna Toborek, Alicja Konopska, Joanna Machera.

Projekt tworzy wyraźne strefy użytkowe dedykowane poszczególnym budynkom. Jest to możliwe dzięki założeniu budowy podziemnych parkingów wykorzystujących różnice poziomu terenu. Strefy te toną w dużej ilości zieleni – to jakby reakcja na jej deficyt i aktualną pustkę przestrzenną. Wiele zlokalizowanych tu funkcji dla mieszkańców ma być zachętą do aktywności i korzystania z poszczególnych stref. Należą do nich także atrakcje przeznaczone dla różnych grup wiekowych, jak: czytelnia na świeżym powietrzu, plaża miejska, place wystawowe i ćwiczeniowe, miejsca szkoleń psów, scena plenerowa, kino letnie itp.





## Projekt 9

autorzy: Aleksandra Kuźmińska, Kalina Piłat.

Najważniejszym założeniem projektu jest próba uporządkowania tranzytu przez teren osiedla. Projekt wyznacza główne ciągi piesze i wskazuje lokalizację wielopoziomowych parkingów jako reakcję na wszechobecne dziś samochody, a także definiuje tematyczne strefy aktywności mieszkańców i studentów z wykorzystaniem istniejącego ukształtowania terenu. Wprowadzono tu strefy: warsztatową, parkową, nauki, grillowania, gier otwartych, sportu oraz miejskich farm. Istotą jest tu ogólna dostępność tych stref dla wszystkich użytkowników sprzyjająca integracji całej lokalnej społeczności.





## Wnioski:

Priorytetem wszystkich projektów jest uwolnienie tej otwartej i pozbawionej prywatności przestrzeni od tranzytu pieszego mieszkańców sąsiednich dzielnic do centrum miasta, a także wyznaczenie i urządzenie miejsc aktywności i atrakcji dla mieszkańców. Strefy te dają możliwość różnorodnego spędzania wolnego czasu wszystkim użytkownikom, integrując lokalną społeczność, ale i dając szansę kameralnego korzystania z nich przez małe grupy sąsiedzkie. Koncepty te opierają się na założeniu, że znaczący, zinstytucjonalizowani administratorzy budynków będą mogli podjąć wysiłek budowy parkingów spiętrzonych lub podziemnych dla uwolnienia terenu od spontanicznych i przypadkowych miejsc postojowych.

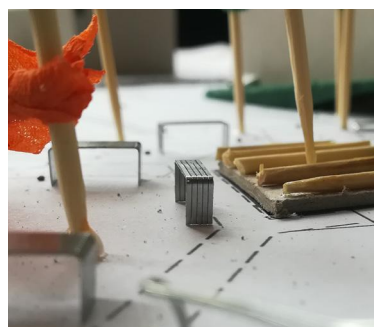
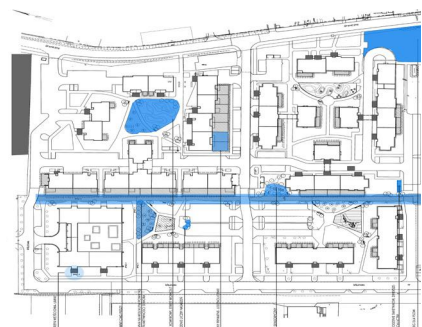
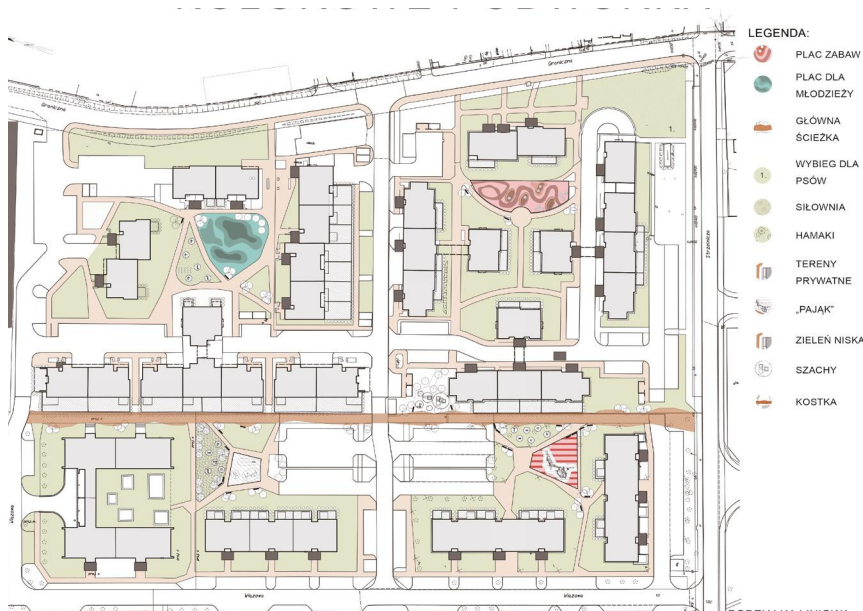


Grupa IV: Gliwice, podwórza w zabudowie mieszkaniowej typu TBS z początku XXI wieku, ulice: Graniczna, Strzelnicza i Wiązowa.

## Projekt 10

autorzy: Joanna Matyszczak, Marcin Pałęcki.

Projekt jest próbą przełamania schematycznego, sformalizowanego zagospodarowania poprzez tworzenie przestrzeni nie tylko dla dzieci, ale i innych grup mieszkańców: młodzieży, osób starszych, właścicieli psów, a także jej doposażenia zielenią niską i elementami małej architektury. Zabiegi te mają na celu zwiększenie identyfikacji mieszkańców z opisywanym miejscem, zindywidualizowanie, ale i połączenie poszczególnych podwórz z ciągiem pieszym, wzdłuż którego zaprojektowano dodatkowe strefy aktywności.

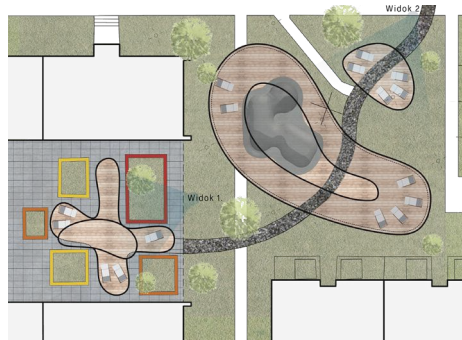
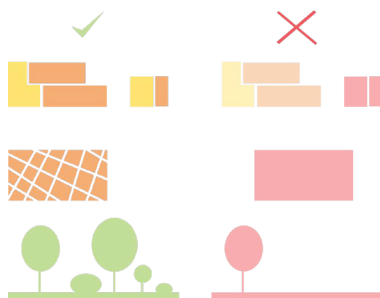




## Projekt 11

autorzy: Adriana Kurek, Weronika Lipok.

Projekt ten to odważna deklaracja estetyczna i funkcjonalna – intensywnego wzbogacenia programu użytkowego osiedla dla osób aktywnych: skatepark, wybiegi dla zwierząt, plaża, miejsca pikników – przy zdecydowanym strefowaniu tych użytkowań i połączeniu ich spacerową ścieżką z licznymi elementami małej architektury.



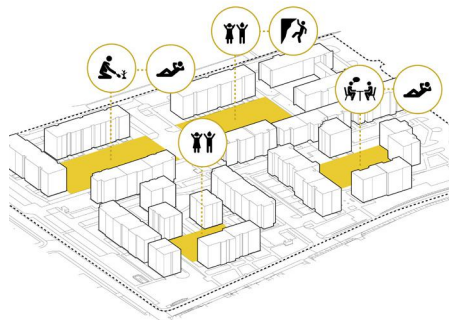
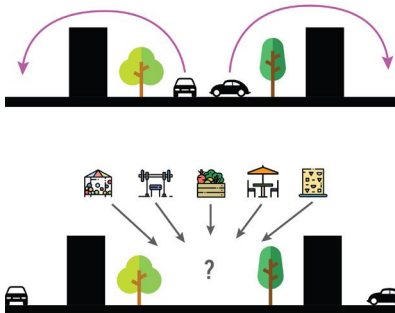


## Projekt 12

autorzy: Piotr Lutek, Agnieszka Szklanny, Adam Waleczek.

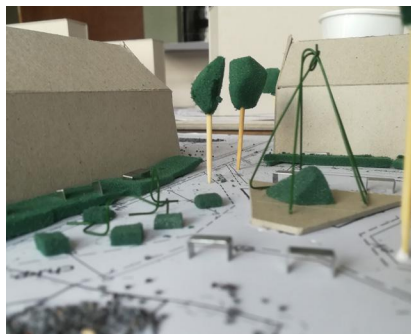
Przedstawiony projekt wyraźnie „specjalizuje” przestrzeń wspólną osiedla dedykując wnętrza dla celów rekreacyjnych, wraz z bogatym programem wyposażenia terenu, takim jak: ławki, stoły, ścianka wspinaczkowa i inne. Projekt przewiduje dosadzenia zieleni i jej grupowanie w kompleksy oraz przeniesienie miejsc postojowych poza wnętrza kwartałów.

- drzewo projektowane
- drzewo istniejące
- ☞ stoliki szachowy
- ☞ ściana wspinaczkowa
- ☞ ławka
- ☞ ławka
- trawnik
- kostka chodnikowa
- nawierzchnia bitumiczna
- działki uprawne
- kolorowa nawierzchnia poliuretanowa



## Wnioski:

Wszystkie projekty indywidualizują i wzbogacają programy użytkowe podwórek dla zróżnicowanych potrzeb mieszkańców w odpowiedzi na ich schematyzm i skromność. Ich cechą charakterystyczną jest strefowanie i zróżnicowanie funkcji poszczególnych wnętrz. Bilans miejsc postojowych nie ulega zmianom. Jedyne przekształcenia dotyczą przeniesienia ich z wnętrz kwaterałów w strefę pasów drogowych.



## 4. SYNTEZA

Istotną częścią procesu projektowego jest twórcza kreacja prowadząca od zapisu idei, poprzez propozycję wariantowych rozwiązań, aż po projekt zagospodarowania. Aby cały ten proces miał szansę sukcesu należy go poprzedzić wnikliwą analizą społecznych oczekiwań dotyczących znaczenia, programu użytkowego i sposobu zagospodarowania podwórzy. W poszczególnych fazach procesu twórczego, wskazane jest przeprowadzenie konsultacji społecznych dotyczących wizji „kolorowego podwórka”. Pozwoli to na uwzględnienie społecznej tożsamości, specyficznych uwarunkowań i ograniczeń oraz potrzeb i pomysłów użytkowników. Równie ważne jest zastosowanie nowych tendencji w projektowaniu architektonicznym i urbanistycznym oraz wykorzystanie nowych rozwiązań technologicznych i technicznych. Wprowadzenie równowagi pomiędzy wszystkimi tymi elementami może pozwolić na wykreowanie nowej jakości podwórzy, które stanowiąc będą bardziej atrakcyjne środowisko zamieszkania człowieka. W procesie rewitalizacji podwórzy istotna jest rola architekta/urbanisty. Jest on zarówno mediatorem, negocjatorem, doradcą, jak i wizjonerem. Ważne jest także odniesienie każdego projektu do określonej przestrzeni, w której ma być realizowany – określonego zespołu uwarunkowań oddających całościowy obraz analizowanej przestrzeni.

W tym kontekście istotne jest:

- systemowe podejście do rozwiązania podjętego problemu,
- zebranie materiałów wyjściowych: map, dokumentów planistycznych, danych katastralnych itp.,
- wizja w terenie, spotkania z mieszkańcami, konsultacje z lokalnymi liderami, zarządcami itp.,
- dokumentacja fotograficzna zjawisk i przestrzeni,
- zdefiniowanie, przeanalizowanie i zwaloryzowanie wszystkich lokalnych uwarunkowań: struktury urbanistycznej, kompozycji, powiązań z otoczeniem, funkcji, komunikacji, terenów zieleni, wartości kulturowych, struktury społecznej itp.,
- dokonanie syntezy wniosków wynikających z analiz oraz sformułowanie wytycznych i założeń projektowych.

Proponowane rozwiązania, w intencjach autorów, mają stać się „instrukcją obsługi podwórek”. Dla realizacji tego celu przydatne jest ustalenie zbioru zadań i podjęcie próby ich uporządkowania. Częścią tego procesu będą wskazania uniwersalne, dotyczące sąsiedztw, niezależnie od ich genezy i formy oraz rozwiązania dedykowane szczególnym lokalizacjom, być może wyjątkowe, ale i dla nich „endemiczne”. Rozróżnienie takie odbiega od tradycyjnego wyróżniania zadań dla grup interesariuszy (np. mieszkańcy, zarządcy, wykonawcy, beneficjenci), ale na poziomie ogólnym lepiej ilustruje intencje autorów. Niezależnie od lokalizacji proponowane rozwiązania dotyczą kilku zasadniczych propozycji związanych z głównym przeznaczeniem podwórzy lub najważniejszymi planowanymi przedsięwzięciami.



Dotyczą one strefowania funkcjonalnego:

- a) obsługi komunikacyjnej: parkingów, garaży podziemnych, ścieżek pieszych, rowerowych, ścieżek dla rolkarzy oraz ustaleń dotyczących nawierzchni: bezpiecznych, przepuszczalnych, utwardzonych itp.;
- b) terenów i elementów zieleni urządzonej: ogródków działkowych, ogrodów społecznych, terenów wypoczynku, kwietników, zielonych ścian, zielonych dachów itp.;
- c) terenów i urządzeń sportowych i rekreacyjnych: boisk, siłowni na świeżym powietrzu, ścianek wspinaczkowych, torów rowerowych, urządzeń sprawnościowych, urządzeń dla niepełnosprawnych, linariów, koszy do koszykówki, bramek, drabinek itp.;
- d) uzupełniających funkcji w postaci drobnych usług o zasięgu lokalnym: kawiarni, lodziarni, miejsc targowych i wystawowych, rzemiosła itp.;
- e) elementów małej architektury i urządzeń wolnostojących: ławek, siedzisk, stołów, stojaków na rowery, koszy na śmieci, urządzeń do zabaw dziecięcych, wybiegów dla zwierząt itp.;
- f) urządzeń infrastruktury technicznej: placów gospodarczych, śmietników.

Integralnym elementem komponowania przestrzeni podwórzy miejskich jest ich program użytkowy. Program taki powinien odpowiadać oczekiwaniom społecznym i być formułowany z udziałem mieszkańców, których opinie są decydujące. O charakterze wnętrza decyduje ponadto ich funkcjonalność. Umiejętność powiązania poszczególnych stref, odpowiednie ich proporcje, dobór elementów wyposażenia, obiektów małej architektury, zespołów zieleni i specyficznych artefaktów, tworzą charakter podwórza i współdecydują o ich jakości. Podwórza, które mają w sobie coś niepowtarzalnego, a zarazem użytecznego budzą emocje wśród odbiorców, są chętniej odwiedzane i wykorzystywane. Takie podejście przekłada się na uzyskanie zamierzonego efektu w przestrzeni miejskiej oraz na zbudowanie lokalnej tożsamości.



## 5. REKOMENDACJE

Podwórza, które sprzyjają tworzeniu emocjonalnej więzi z otoczeniem i z drugim człowiekiem, a także dają poczucie przynależności do miejsca to „kolorowe podwórza”.

Podstawą sukcesu ich rewitalizacji jest respektowanie trzech zasad:

1. Podwórza są dla ludzi.
2. Podwórza nie powinny być nudne.
3. Podwórza powinny być piękne, użyteczne i trwałe.

Na podstawie przeprowadzonych badań, dyskusji oraz wyników warsztatów studenckich można sformułować rekomendacje dla procesu rewitalizacji podwórek miejskich oparte o następujące cechy:

### **Funkcjonalność:**

- zindywidualizowane podejście do procesu przekształceń,
- określenie, dopasowanego do konkretnych użytkowników i ich potrzeb, programu funkcjonano-użytkowego,
- dobranie odpowiednich proporcji pomiędzy poszczególnymi strefami funkcjonalnymi,
- powiązanie i zhierarchizowanie poszczególnych stref funkcjonalnych,
- dobranie funkcji, które umożliwiałyby korzystanie z podwórzy w różnych warunkach i przez różnych użytkowników;

### **Współdziałanie:**

- nawiązanie współpracy różnych podmiotów: władz miasta, mieszkańców, lokalnych liderów, osób zaangażowanych społecznie: radnych, zarządców wspólnot itp.,
- stworzenie interdyscyplinarnego zespołu, który aktywnie włączy się w proces przekształceń,
- współdziałanie z ekspertami: urbanistami, architektami, architektami krajobrazu,
- pobudzanie zaangażowania społecznego, organizowanie spotkań, warsztatów, pikników, festynów lokalnych itp.;

### **Wiedza:**

- dostęp do informacji o przedmiotowym terenie: własności, zasobach itp.,
- umiejętność nazwania problemu, doboru metod i sposobów realizacji procesu rewitalizacji,
- dostęp do dobrych praktyk,



- prowadzenie działań o charakterze informacyjnym i edukacyjnym,
- dostęp do wiedzy o instrumentach prawnych, finansowych, organizacyjnych umożliwiających podjęcie konkretnych działań;

### **Jakość:**

- wprowadzenie elementów zagospodarowania przestrzennego, integrujących różne grupy użytkowników, sprzyjających nawiązywaniu więzi międzysąsiedzkich oraz podnoszeniu poziomu życia,
- reagowanie na potrzeby osób i grup upośledzonych bądź wykluczonych,
- dobór odpowiednich form, rodzajów i gatunków zieleni,
- stosowanie nowych technologii w rozwiązaniach projektowych,
- dbałość o jakość stosowanych materiałów;

### **Efektywność:**

- podnoszenie skuteczności i efektywności przyjmowanych rozwiązań,
- ocena realności ekonomicznej oraz skutków środowiskowych i społecznych.

## ZDJĘCIA Z WARSZTATÓW









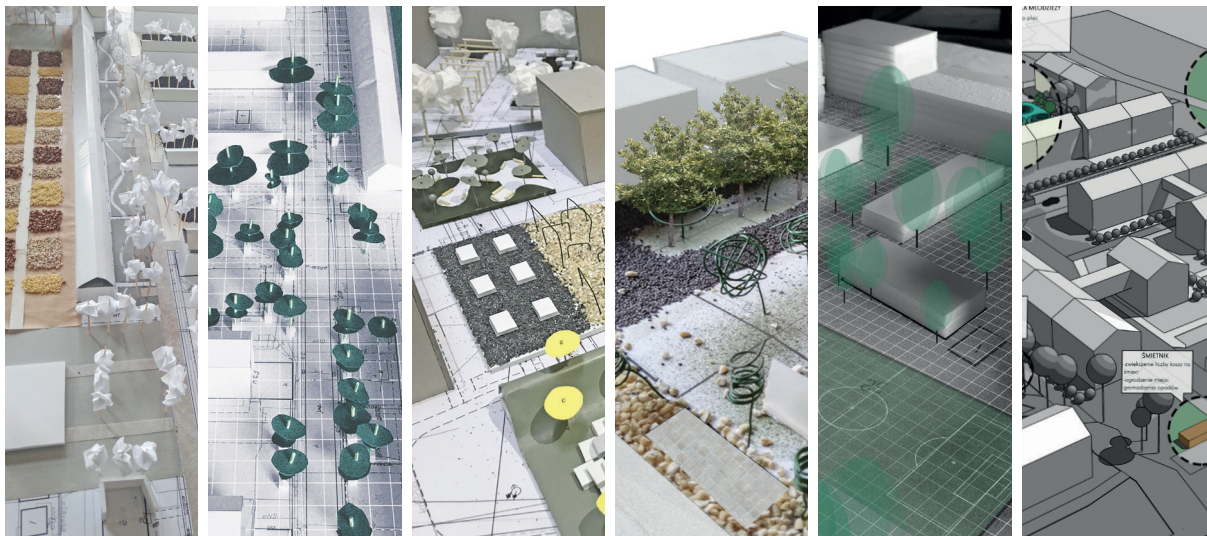
Podstawą pracy pt. „Koncepcje urbanistyczne zagospodarowania wybranych typów przestrzeni miejskich wraz z rekomendacjami projektowymi. Synteza opracowań studenckich” jest umowa o wykonanie pracy naukowo-badawczej nr 2051/PP/2018; NB-161/RAR-1/2018, zawarta w dniu 9 maja 2018 r. pomiędzy Województwem Śląskim z siedzibą w Katowicach oraz Politechniką Śląską w Gliwicach. Przedmiotem umowy jest organizacja warsztatów studenckich dotyczących wypracowania koncepcji urbanistycznych w zakresie wybranych typów przestrzeni miejskich w ramach Forum Przestrzeni. Praca sporządzona została na Wydziale Architektury w Katedrze Urbanistyki i Planowania Przestrzennego. Warsztaty przeprowadzono ze studentami II stopnia studiów stacjonarnych na kierunku Architektura w roku akademickim 2017/2018. Publikacja jest podsumowaniem prowadzonej w ramach warsztatów pracy naukowo-badawczej. Jej celem jest synteza wariantowych sposobów zagospodarowania różnych typów podwórz miejskich, a także wskazanie potencjalnych kierunków działań oraz rekomendacji projektowych. Uzyskane materiały badawcze mogą stać się podstawą do dyskusji, publicznej prezentacji oraz ewaluacji przez potencjalnych interesariuszy zewnętrznych.

Katedra Urbanistyki i Planowania Przestrzennego Wydziału Architektury Politechniki Śląskiej od wielu lat prowadzi badania naukowe w zakresie architektury i urbanistyki. Dzięki współpracy z partnerami zewnętrznymi wykonywane prace studialne i koncepcyjne, wprowadzane do praktyki, aktywnie wpływają na rozwój regionu i społeczności lokalnych. Równocześnie włączanie studentów w realizację projektów w formule PBR (Project Based Research) lub PBL (Project Based Learning) daje im możliwość wszechstronnego rozwoju – praktycznego rozwijania pasji naukowych, kompetencji zawodowych oraz przedsiębiorczości.

WYDAWNICTWO POLITECHNIKI ŚLĄSKIEJ  
ul. Akademicka 5, 44-100 Gliwice  
[www.wydawnictwopolitechniki.pl](http://www.wydawnictwopolitechniki.pl)

Wydrukowano w Zakładzie Graficznym Politechniki Śląskiej w Gliwicach  
ul. Łużycka 25, 44-100 Gliwice

ISBN 978-83-7880-556-4



KONCEPCJE URBANISTYCZNE ZAGOSPODAROWANIA WYBRANYCH TYPÓW PRZESTRZENI MIEJSKICH WRAZ Z REKOMENDACJAMI PROJEKTOWYMI.  
SYNTEZA OPRACOWAŃ STUDENCKICH

ISBN 978-83-7880-556-4