

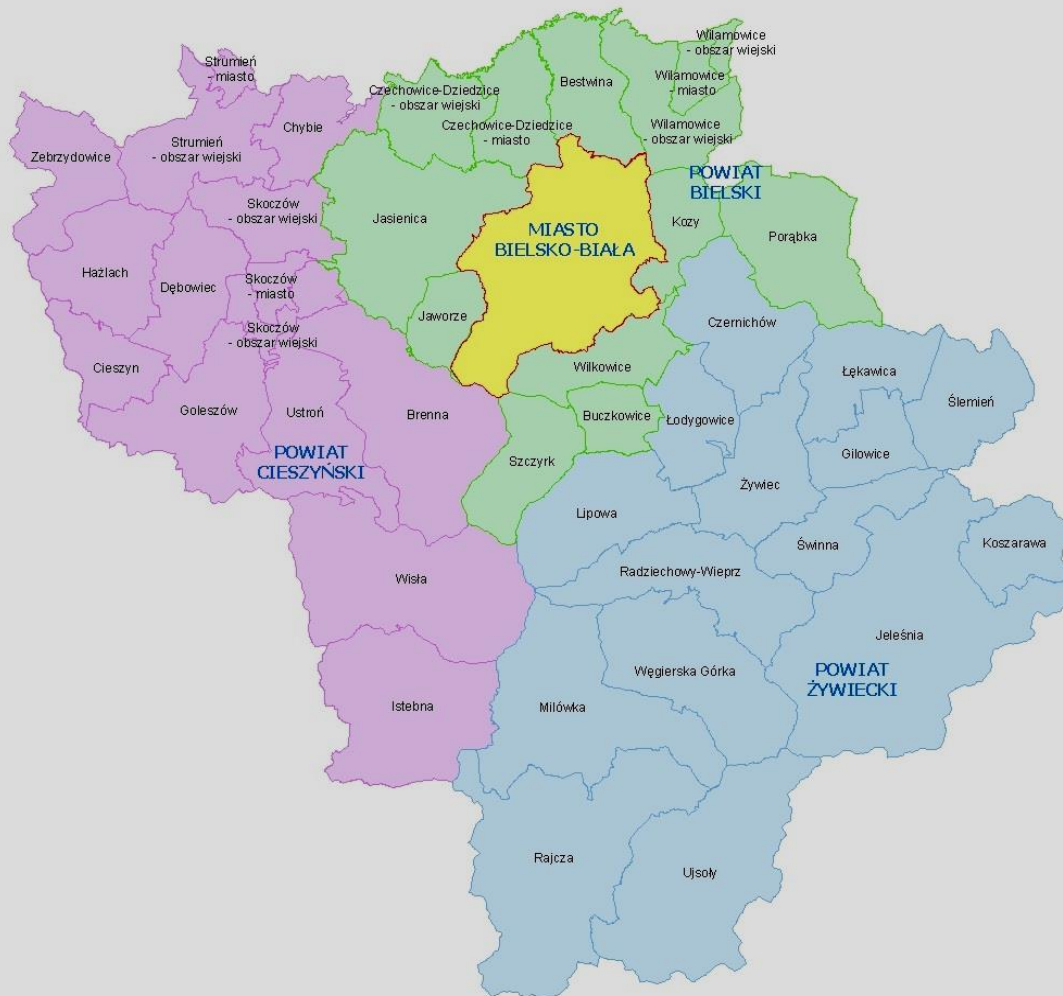
# Rewitalizacja przestrzeni nadbrzeżnych rzek, potoków i zbiorników wodnych Subregionu Południowego

SUBREGIONALNY PROJEKT KLUCZOWY REALIZOWANY W RAMACH  
DZIAŁANIA 5.4 OCHRONA RÓŻNORODNOŚCI BIOLOGICZNEJ

RPO WSL 2014-2020



# SUBREGION POŁUDNIOWY WOJEWÓDZTWA ŚLĄSKIEGO



# Wstępna koncepcja projektu (2012-2014)

- ❑ W początkowej fazie planowania projektu jego ideą było przywrócenie dostępności do rzek poprzez zagospodarowanie terenów nadbrzeżnych infrastrukturą turystyczno-rekreacyjną, przy jednoczesnym uwypukleniu walorów przyrodniczych.
- ❑ Wstępna koncepcja zakładała realizację 34 przedsięwzięć infrastrukturalnych przez 29 jst w ramach Regionalnych Inwestycji Terytorialnych Subregionu Południowego Województwa Śląskiego 2014-2020, jako kontynuację działań podjętych w okresie 2007-2013 w ramach projektu kluczowego pn.: **Rozwój infrastruktury turystycznej Subregionu Południowego** (Lider: Miasto Bielsko-Biała/ Termin realizacji: 2007-2013/ Całkowita wartość projektu: 206,43 mln zł/ Wartość dofinansowania z RPO WSL: 137,73 mln zł).
- ❑ W wyniku negocjacji z IZ RPO WSL subregionalne przedsięwzięcie zostało zaplanowane w całości jako projekt kluczowy RPO WSL 2014-2020, dla którego zabezpieczono alokację w wysokości ok. 100 mln zł (rok 2014). Projekt został ostatecznie zidentyfikowany w SzOOP RPO WSL w lipcu 2016 r. (wersja 6.0): Lider/ podmiot zgłaszający: Miasto Bielsko-Biała, całkowita wartość projektu: ponad 127 mln zł, wartość dofinansowania ponad 100 mln zł.

# Projekt kluczowy RPO WSL 2014-2020

- ❑ Z kolei z ostatecznej wersji RPO WSL 2014-2020, po negocjacjach prowadzonych przez IZ RPO WSL z Komisją Europejską, turystyka została usunięta, co spowodowało, że jedynym obszarem w ramach którego możliwe było zrewitalizowanie obszarów nadbrzeżnych z pomocą środków RPO WSL stało się działanie 5.4. *Ochrona różnorodności biologicznej* (2014-2015). Warunkiem jednak stało się znaczne przeobrażenie zaplanowanych przedsięwzięć z projektów przede wszystkim infrastrukturalnych na działania przyrodnicze (z naciskiem na czynną ochronę), z elementami przeciwdziałania antropopresji (możliwość realizacji zamierzeń związanych z tworzeniem szlaków pieszo-rowerowych wzdłuż cieków wodnych jako kanalizacja ruchu turystycznego).
- ❑ W ramach prowadzonych na przełomie 2014 i 2015 roku konsultacjach społecznych, plany samorządów w zakresie zagospodarowania nadbrzeży rzek zostały poddane ostrej krytyce środowisk ekologicznych, na co zwróciła uwagę Komisja Europejska, która od tego momentu monitoruje planowanie i realizację subregionalnego projektu kluczowego (analiza fizyk projektowych).

# Identyfikacja projektów kluczowych

- ❑ Ostatecznie w załączniku nr 4 do SzOOP RPO WSL 2014-2020, w zakresie subregionalnego projektu kluczowego z obszaru ochrony różnorodności biologicznej, znalazło się ponad 20 przedsięwzięć podmiotów z terenu subregionu południowego województwa śląskiego. Całkowita wartość wszystkich przedsięwzięć przekracza 100 mln zł.
- ❑ Realizacja projektów przewidziana jest w latach 2017-2021. Zakończenie pierwszych projektów planowane jest w III kwartale 2018 roku.
- ❑ Na dzień dzisiejszy, w ramach naboru pozakonkursowego nr RPSL.05.04.03-IZ.01-24-166/17 RPO WSL 2014-2020, z 23 projektów wchodzących w skład subregionalnego projektu kluczowego złożonych zostało 12 wniosków o dofinansowanie, 8 projektów zostało pozytywnie ocenionych pod względem formalnym z czego 5 – na kwotę dofinansowania ok. 30 mln zł – pozytywnie przeszło także ocenę merytoryczną i oczekuje na podpisanie umowy o dofinansowanie. Trwa ocena kilku kolejnych projektów. Ostatnie wnioski o dofinansowanie zostaną złożone w roku 2019.

Beneficjent	Tytuł projektu
Miasto Bielsko-Biała	Rewitalizacja miejskich systemów nadbrzeżnych wraz z utworzeniem Centrum Edukacji Ekologicznej w mieście Bielsko-Biała - etap I
Miasto Bielsko-Biała	Rewitalizacja miejskich systemów nadbrzeżnych wraz z utworzeniem Centrum Edukacji Ekologicznej w mieście Bielsko-Biała - etap II
Nadleśnictwo Bielsko	Rozwój infrastruktury edukacji przyrodniczej w dolinach potoków górskich na terenie Nadleśnictwa Bielsko
Gmina Buczkowice	Zagospodarowanie terenów przyległych do potoku Żylica wraz z budową ścieżki dydaktycznej w Gminie Buczkowice etap I
Gmina Buczkowice	Zagospodarowanie terenów przyległych do potoku Żylica wraz z budową ścieżki dydaktycznej w Gminie Buczkowice etap II
Gmina Czechowice-Dziedzice	Utworzenie Centrum Edukacji Ekologicznej wraz z zagospodarowaniem potoku Czechowickiego
Gmina Jaworze	Doposażenie Ośrodka Edukacji Ekologicznej w Jaworzu
Gmina Porąbka	Zagospodarowanie cieków wodnych w Gminie Porąbka
Gmina Wilkowice	Rewitalizacja przestrzeni nadbrzeżnej potoku Białka w Bystrej
Gmina Istebna	Ochrona i wykorzystanie przyrodniczych walorów doliny rzeki Olzy w Istebnej
Gmina Skoczów	Ochrona obszarów nadwodnych poprzez wykorzystanie lokalnych zasobów przyrodniczych wraz z kampanią informacyjno - edukacyjną w gminie Skoczów
Gmina Strumień	Zagospodarowanie terenów prawego brzegu Wisły w rejonie Strumienia i Zabłocia
Miasto Ustroń	Poprawa stanu środowiska naturalnego w zdegradowanej dzielnicy Jaszowiec w Ustroniu
Miasto Ustroń	Uporządkowanie terenu w okolicy rzeki Wisły - odtworzenie i skomunikowanie zasobów przyrodniczych
Gmina Wisła	Budowa kompleksu edukacyjno-ekologicznego w Gminie Wisła
Gmina Wilkowice	Zagospodarowanie brzegów potoku Łękawka poprzez rewitalizację obszaru na terenie Gminy Gilowice
Gmina Łękawica	Rewitalizacja terenów nadbrzeżnych potoku Kocierzanka w Gminie Łękawica
Gmina Łodygowice	Wykorzystanie zasobów przyrodniczych Jeziora Żywieckiego w Zarzeczcu oraz brzegów rzeki Żylicy w Łodygowicach i Zarzeczcu na cele edukacyjne i rekreacyjne
Gmina Radziechowy-Wieprz	Ochrona różnorodności biologicznej poprzez zagospodarowanie brzegów rzeki Soły w miejscowości Wieprz
Gmina Ujsoły	Zagospodarowanie doliny potoku Bystra i Ujsoły
Gmina Węgierska Górka	Zagospodarowanie brzegów rzeki Soły oraz potoku Żabniczka trasami przyrodniczo-ekologiczno-dydaktycznymi
Miasto Żywiec	Zagospodarowanie brzegów rzeki Koszarawy na odcinku od mostu kolejowego do mostu trzebińskiego wraz z terenami przyległymi wzdłuż Soły i Jeziora Żywieckiego
Powiat Żywiecki	Centrum Edukacji Ekologicznej "Arka"

# Rewitalizacja miejskich systemów nadbrzeżnych wraz z utworzeniem Centrum Edukacji Ekologicznej w mieście Bielsko-Biała

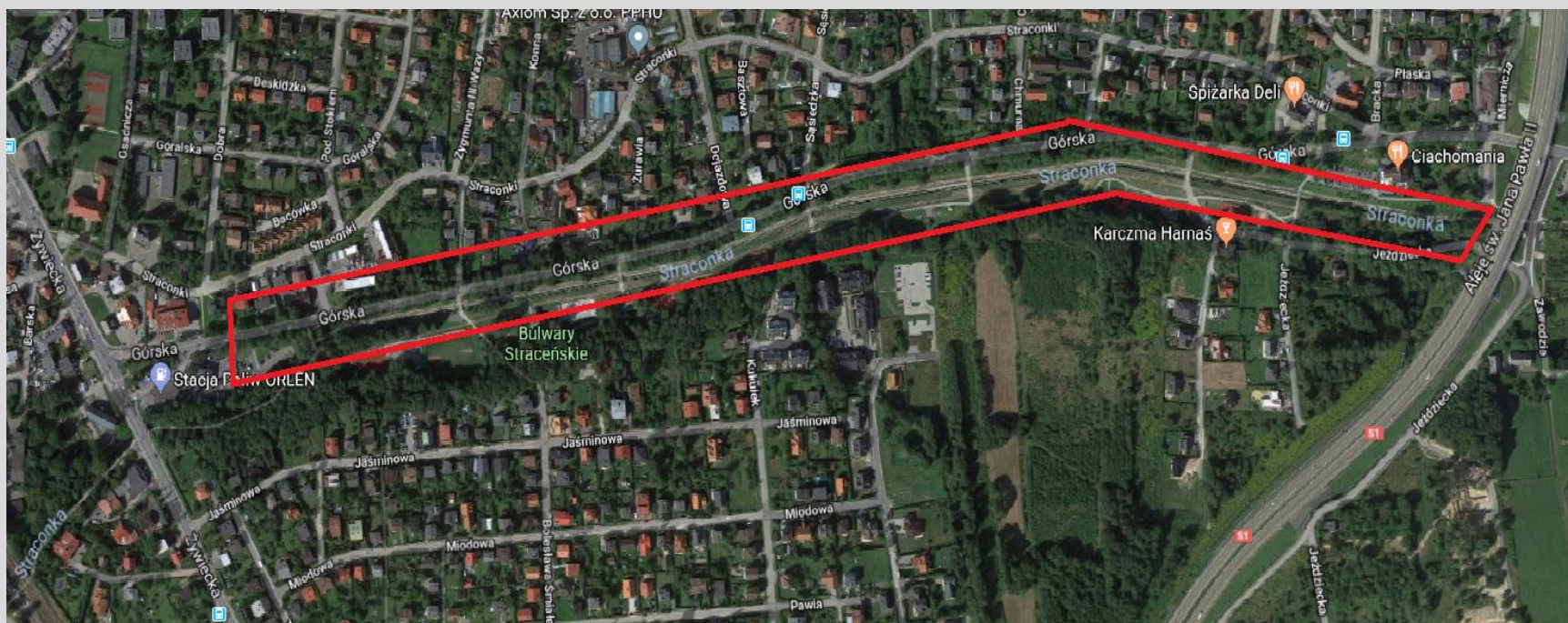
- ❑ Największe przedsięwzięcie w ramach subregionalnego projektu kluczowego realizowane jest w głównym ośrodku subregionu, w Bielsku-Białej: Beneficjent Miasto Bielsko-Biała, całkowita wartość dwóch etapów projektu: 35 mln zł, wartość dofinansowania: prawie 23 mln zł.
- ❑ Wstępne studium wykonalności projektu (z roku 2013) zakładało jego realizację wyłącznie na obszarach nadbrzeżnych rzek: Biała i Wapienica oraz potoku Straconka (Bulwary Straceńskie). Zakres przewidywał rewitalizację Bulwarów Straceńskich jako terenu rekreacyjnego oraz zagospodarowanie w podobny sposób terenów nad rzeką Wapienica oraz w kilku lokalizacjach nad rzeką Biała, przy jednoczesnym wyeksponowaniu dziedzictwa przyrodniczego i sztuki hydrotechnicznej.

# Rewitalizacja miejskich systemów nadbrzeżnych wraz z utworzeniem Centrum Edukacji Ekologicznej w mieście Bielsko-Biała

- ❑ Ww. uwarunkowania spowodowały niemal całkowitą zmianę zakresu projektu, który na dzień dzisiejszy koncentruje się przede wszystkim na terenach zielonych miasta, takich jak Las komunalny, gdzie powstanie m. in. Centrum Edukacji Ekologicznej w zabytkowej willi przy ul. Grotowej.
- ❑ Uwarunkowania kwalifikowalności wydatków w ramach działania 5.4 RPO WSL 2014-2020 spowodowały wprawdzie, iż Miasto zrewitalizowało teren Bulwarów Straceńskich ze środków własnych jako teren rekreacyjny, niemniej jednak fakt, iż miała to być część projektu przyrodniczego wpłynął na bardziej zrównoważony ostateczny zakres inwestycji: zachowano wiele drzew, pierwotnie przewidzianych do wycinki, powstały m. in. elementy edukacji ekologicznej i przyrodniczej – tablice edukacyjne przy alejkach oraz przyrodnicze elementy placów zabaw.



# Przebudowa i rozbudowa Bulwarów Straceńskich w Bielsku - Białej



# Przebudowa i rozbudowa Bulwarów Straceńskich w Bielsku - Białej



# Przebudowa i rozbudowa Bulwarów Straceńskich w Bielsku - Białej



# Przebudowa i rozbudowa Bulwarów Straceńskich w Bielsku - Białej



# Przebudowa i rozbudowa Bulwarów Straceńskich w Bielsku - Białej



# Bariery realizacyjne, które wpłynęły na zmianę zakresu rzeczowego projektu

- ❑ Wymogi związane z kwalifikowalnością wydatków w ramach działania 5.4 RPO WSL 2014-2020 – brak możliwości zakwalifikowania części wydatków typowo rekreacyjnych, turystycznych.
- ❑ Kwestie własnościowe dotyczące gruntów bezpośrednio nad rzekami (unormowanie kwestii linii brzegowej, prawidłowego przebiegu granic i wielkości działek) oraz sytuacja organizacyjno-prawna, związana z nowym prawem wodnym i przekształceniami w zakresie zarządzania rzekami.
- ❑ Zmienność prawa, w tym zmiany w zakresie prawa wodnego.
- ❑ Krytyczne nastawienie części interesariuszy projektu do realizacji przedsięwzięć infrastrukturalnych w naturalnych korytarzach ekologicznych jakie tworzą cieki wodne, zwłaszcza w terenach cennych przyrodniczo, objętych różnymi formami ochrony przyrody, lub w ich sąsiedztwie.

# Barierzy realizacyjny, które wpłynęły na zmianę zakresu rzeczowego projektu

- Trendy ekologiczne związane m. in. z tworzeniem ośrodków edukacji ekologicznej.
- Możliwości związane z rewitalizacją innych terenów zielonych w zakresie czynnej ochrony przyrody i ochrony przed antropopresją (Las komunalny, inne obszary objęte ochroną przyrodniczą – parki krajobrazowe, Natura 2000 na terenie Beskidu Śląskiego i Beskidu Małego).

# Wnioski – istotne aspekty planowania projektów dotyczących zagospodarowania terenów nadbrzeżnych

- ❑ Rzeki są naturalnymi korytarzami ekologicznymi (migracje), dlatego też planowanie tego typu przedsięwzięć bezwzględnie powinno brać pod uwagę uwarunkowania przyrodnicze, dzięki czemu możliwe jest uzyskanie znaczącego pozytywnego wpływu na środowisko (renaturyzacja, usuwanie roślinności inwazyjnej – np. rdestowiec, ochrona siedlisk, reintrodukcja gatunków rodzimych, negatywny wpływ oświetlenia, mała infrastruktura przyrodnicza – budki lęgowe, hotele dla owadów).
- ❑ Jedynie racjonalne zrównoważone zagospodarowanie miejsca zapobiegnie inwazyjnemu niszczeniu występującej w nim bioróżnorodności.
- ❑ Ze względu na powyższe, należy brać pod uwagę organizacje ekologiczne jako ważnych interesariuszy projektu.
- ❑ Czym bliżej rzeki tym trudniejszy projekt – kwestie własnościowe, ustalenie linii brzegowych, współpraca z zarządcami cieków wodnych i stawiane przez nich wymagania związane z utrzymaniem bezpieczeństwa powodziowego.